

DRAFT

Río Grande Joint Venture Strategic Plan, 2023 – 2027



RIO GRANDE
JOINT VENTURE

Vision, Mission, Priority Habitats

Vision

The Río Grande Joint Venture is committed to maintaining a shared vision of the future and working together to achieve it. Our vision is:

The ecosystems across the binational Río Grande Joint Venture landscape support thriving and diverse communities of birds, other wildlife, and people into the future.

Enabling conditions that will allow us to achieve our vision are:

- *People recognize the value of nature and a network of connected habitats;*
- *People proudly work together to sustainably manage lands and waters, minimizing ecosystem stressors, enhancing resiliency to climate change, and allowing for adaptation; and*
- *People coordinate and monitor conservation actions to allow for continuous learning and improvement.*

Mission

The mission of the Río Grande Joint Venture is:

To conserve birds and their habitats across our geography in the U.S. and Mexico.

We achieve our mission by:

- *Bringing people from the U.S. and Mexico together to collaborate and increase our collective capacity for bird conservation planning, implementation, and evaluation;*
- *Sharing our resources to assess, communicate, and address the most critical conservation issues related to declining bird populations, habitat loss and degradation, and climate change;*
- *Using the best-available science and information to guide our decisions and actions; and*
- *Connecting with the broader conservation community to coordinate conservation of birds throughout their lifecycles, as well as other wildlife that shares their habitats, and the ecosystems that support us all.*

Priority Habitats:

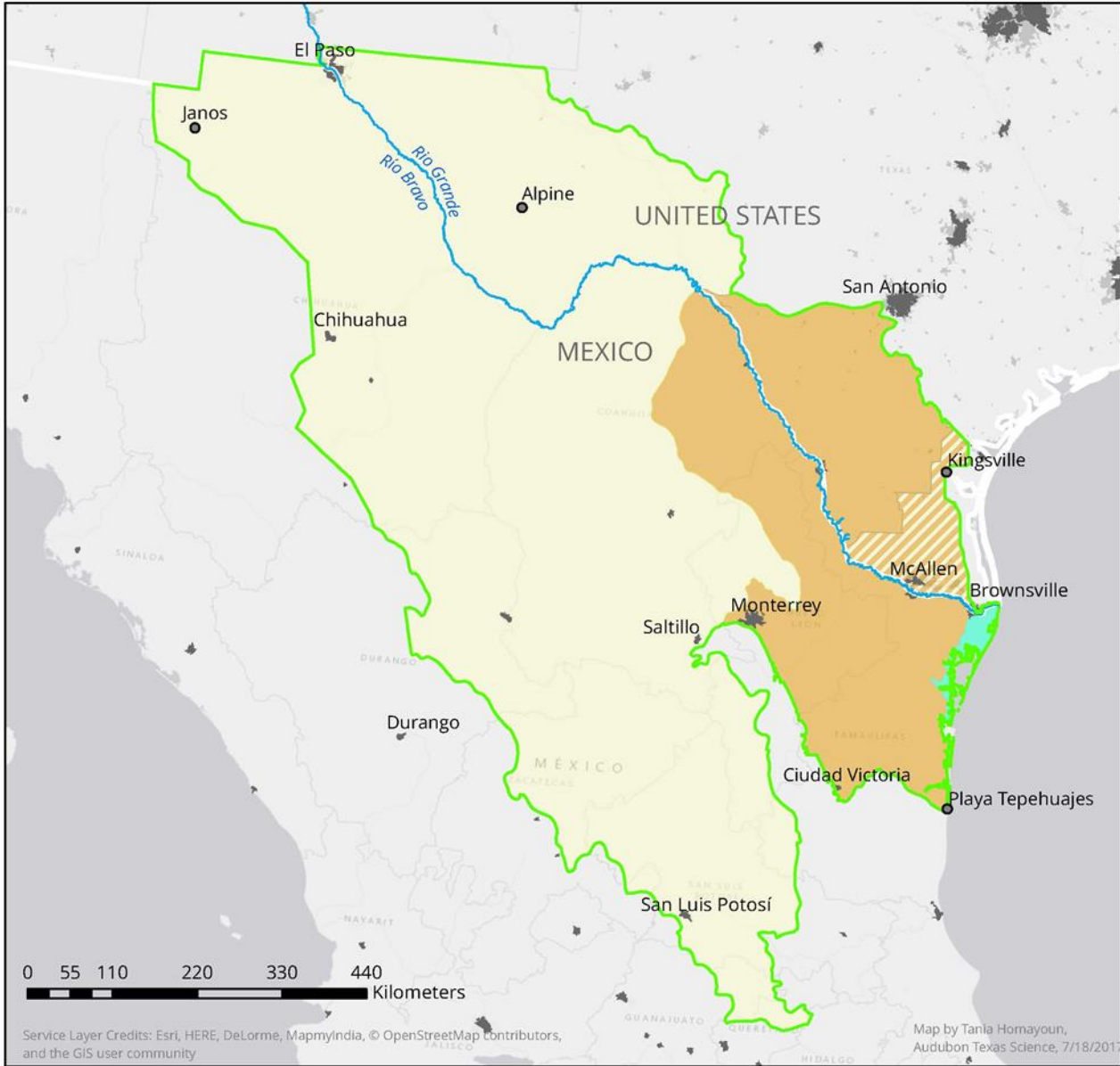
1) Chihuahuan Desert and Tamaulipan brushlands (Bird Conservation Regions 34 & 35)

- grasslands
- riparian corridors
- wetlands

2) The Gulf Coast Prairie of Mexico (BCR 35)

- seagrass meadows
- barrier islands
- coastal marshes

Priority bird species lists for these regions can be found at <https://rgjv.org/resources/>. The RGJV works in partnership with other private, public and non-profit organizations to plan, design, and implement conservation actions using applied science and effectiveness monitoring. This methodology draws from the [Strategic Habitat Conservation](#) model for adaptive management, as well as various state, regional, national, and international conservation plans.

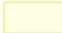


Río Grande Joint Venture

 Río Grande Joint Venture



Bird Conservation Regions

 Chihuahuan Desert

 Gulf Coastal Prairie

 Tamaulipan Brushlands

 Tamaulipan Brushlands - Shared Management*

*Stewardship in this geography is cooperatively supported by the Río Grande Joint Venture and the Gulf Coast Joint Venture .



Goals & Context

Goals are arranged into five themes: **Conservation Planning, Conservation Delivery, Monitoring and Research, and Partnerships**. This document lays out broad goals to be achieved in the next 5-year time frame, following on the mission and vision and with the input of the RGJV Management board and other partners.

Staff will develop annual workplans implementing the goals outlined in this document.

The partners in the Rio Grande Joint Venture are dedicated to the conservation of birds and bird habitat, and recognize the need for coordination, cooperation, and collaboration to prioritize and achieve shared goals. **The primary roles of the Rio Grande Joint Venture are to:** prioritize conservation goals based on challenges, needed actions and opportunities, to act as a catalyst for funding, to be a source of expertise for the partnership through the technical teams, and to bring the collective focus of partner efforts to bear on those issues that are most critical for conserving birds.

The binational Rio Grande Joint Venture region spans all or part of three diverse Bird Conservation Regions, or BCRs, as defined by the North American Bird Conservation Initiative (NABCI). These regions include important habitat for migratory and resident birds in the Chihuahuan Desert of Texas and northern Mexico, the Tamaulipan Brushlands of South Texas and northern Mexico, and the portion of the Gulf Coastal Prairie in Mexico. Of immediate concern to the RGJV are grassland birds. Over 90% of migratory grassland bird species breeding in western North America winter in the grasslands of the Chihuahuan Desert. Bird populations are in trouble, having dropped by 1/3 since 1970, with grassland birds suffering the steepest declines. This makes collaborative, efficient, effective habitat conservation work especially critical now. The RGJV also coordinates conservation efforts with the neighboring Sonoran, Playa Lakes, Oaks and Prairies, and Gulf Coast Joint Ventures, as well as the other Joint Ventures across the central grasslands of North America where many highest priority bird species breed – the Great Plains, Prairie Potholes, Rainwater Basin, and Intermountain West Joint Ventures.

A Strengths, Weaknesses, Opportunities and Threats (SWOT) exercise completed by a subcommittee of the RGJV Management Board concluded that habitat throughout the RGJV geography has been impacted severely by a range of human activities, including over-grazing, land conversion, energy development, fire suppression, deforestation, urbanization, poor water management, invasive species and climate change, to name a few. The subcommittee also found many opportunities that may aid conservation practitioners over the next few years, including potential new funding sources, collaborative full annual life-cycle conservation efforts such as the JV8 Central Grasslands Conservation Initiative, carbon credit programs - particularly in Mexico - and successful regenerative grazing programs that can be disseminated.

The RGJV will draw upon its strengths – also identified in the SWOT analysis – to achieve the goals in this plan. These strengths include strong existing partnerships among conservation agencies and non-profits, landowners working to preserve bird habitats and the land that sustains them, expertise among academic institutions in the binational region, and increased capacity of the RGJV itself with new staff including a Science Coordinator and a Communications Specialist.

Theme 1: Conservation Planning

1. Goals (5-year)	2. Tasks	3. Strategic objectives	4. Strategic Outcomes	5. Key Performance Indicators (KPI)
<p>Establish habitat conservation and restoration acreage goals for each Bird Conservation Region and priority habitat area by completing conservation investment strategies or conservation business plans for the Chihuahuan Desert grasslands and the Tamaulipan Brushlands.</p>	<p>Hold workshops to inform Conservation Investment Strategies for Grassland Priority Conservation Areas (GPCAs).</p> <p>Revive working groups in the Tamaulipan Brushlands ecoregion and establish regular meeting schedule to ramp up conservation planning process for Tamaulipan Brushlands.</p> <p>Convene and consult with partners in both priority habitat areas on a strategy for riparian habitats based on Desired Future Conditions.</p>	<p>Compile most recent research and knowledge to inform conservation investment strategies in all areas.</p> <p>Identify critical conservation actions needed to stabilize populations of priority bird species within RGJV geography and priority habitats.</p> <p>Understand challenges, needs and opportunities, develop strategies to address roadblocks.</p> <p>Communications strategy aimed at key partners to share conservation plans.</p>	<p>Completed planning documents including a pathway to address priority needs for habitat conservation and delivery capacity gaps.</p> <p>Defined, clear complementary partner roles and ownership in implementation of strategies.</p> <p>Identified funding sources to implement conservation plans.</p>	<p>Progress toward meeting habitat acreage goals.</p> <p>Involvement of wide range of experts and stakeholders in planning.</p> <p>Documented use of conservation investment strategies/plans.</p> <p>Increased funding to implement strategies.</p> <p>Partners adopt elements of the conservation plan as key components of their own strategic plans.</p>
<p>Expand support for existing efforts in Texas and Mexico to increase good grazing practices that benefit grasslands and birds.</p>	<p>Work with grazing lands board members to support improved grazing practices in the US and Mexico.</p>	<p>Broader adoption by landowners of improved grazing techniques appropriate to their operations.</p>	<p>Increase in higher quality and quantity of grazing habitat for birds.</p> <p>Communications strategy aimed at key partners to support grazing BMPs and highlight individual ranchers.</p>	<p>Number of landowners participating in workshops, requesting technical assistance or enrolling in conservation programs.</p> <p>Documented hectares/acres of improved grasslands.</p>
<p>Expand Worthen’s Sparrow (WOSP) habitat to help prevent its extinction.</p>	<p>Convene and consult with partners on the current status of the species.</p>	<p>Compile most recent research and knowledge to inform the revision and update of current WOSP conservation plan.</p>	<p>Identified priority needs to address existing habitat conservation and delivery capacity gaps for WOSP.</p> <p>Completed revised and updated WOSP conservation plan with defined</p>	<p>Progress toward meeting WOSP habitat and population objectives.</p> <p>Documented use of updated WOSP conservation plan.</p>

	<p>Form WOSP working group for El Tokio including ejido members.</p> <p>Develop communications strategy aimed at key partners to adopt the updated WOSP conservation plan.</p>	<p>Identify critical conservation actions needed to stabilize WOSP populations.</p> <p>Understand challenges, needs and opportunities, develop strategies to address roadblocks.</p> <p>Identify funds to implement WOSP conservation plan.</p>	<p>partner roles and ownership in implementation of strategies.</p>	<p>Increased funding to implement updated WOSP plan.</p>
<p>Focus conservation efforts for the chestnut-bellied Scaled Quail in south Texas.</p>	<p>Continue collaboration with and support the Caesar Kleberg Wildlife Research Institute project to complete and implement a pilot Scaled Quail Decision Support Tool.</p>	<p>Assist in the compilation of the most recent research and knowledge to inform the development of the DST.</p> <p>Identify critical conservation actions needed for Scaled Quail in south Texas.</p> <p>Understand challenges, needs and opportunities, develop strategies to address roadblocks.</p>	<p>Completed development and implementation of Scaled Quail DST.</p> <p>Guide habitat restoration efforts for the species by defining high priority restoration sites.</p>	<p>Documented use of Scaled Quail DST.</p> <p>Progress towards implementation of restoration efforts at identified high priority restoration sites.</p>

Theme 2: Conservation Delivery

1. Goals (5-year)	2. Tasks	3. Strategic objectives	4. Strategic Outcomes	5. KPIs
<p>From 2023-2027, work to accomplish goals as established in Conservation Plans. In the meantime, continue existing successful conservation delivery programs in the Chihuahuan Desert Conservation Program (CDCP) and South Texas Grasslands Restoration Incentive Program (GRIP).</p> <p>Increase conservation delivery capacity in priority habitat areas - RGJV staff and/or partner organizations.</p> <p>Ensure RGJV staff time to increase coordination in Mexico on behalf of partners and priority habitats.</p>	<p>Establish the Alamito Creek Conservation Initiative with BRI, Dixon Fdn and restore portions of Alamito Creek with nature-based projects.</p> <p>With partners, identify gaps in conservation delivery as well as high-value desired projects - particularly in Mexico - to include priority grassland birds in the Chihuahuan Desert, Red-crowned Parrot in the Tamaulipan Brushlands, and Reddish Egret in the Gulf Coastal Plain (Laguna Madre de Tamaulipas).</p>	<p>Expand successful conservation delivery projects.</p> <p>Expand tools and funding sources for conservation delivery in Texas (easements, NRCS program funding, etc).</p> <p>Increase type and amount of funding for conservation delivery to RGJV and partners in Mexico.</p> <p>Access to new funding sources such as ACEP through RAWA, ATB, IRA.</p>	<p>Progress toward habitat acreage goals that will stabilize bird populations.</p> <p>Greater efficiency in conservation delivery and expanded coverage of grasslands and quality riparian habitats.</p> <p>More coordination among partners and decreased competition for funding.</p>	<p>Track progress toward meeting habitat acreage goals, fill additional capacity needs.</p> <p>Number of projects, acres, and habitat conservation goals met.</p> <p>Track other related indicators through Project Tracking Tool.</p>
<p>Provide at least 200,000 new and additional acres of quality habitat (40,000 acres annually) throughout the geography in priority areas. (This goal is for RGJV staff only – partner work will include additional acres).</p>	<p>Work with and train biologist through PF/QF or NRCS to handle GRIP projects.</p> <p>Continue strategic grasslands restoration projects in GPCAs of Texas and Mexico.</p>	<p>Expand GRIP program delivery.</p> <p>Increased presence, coordination, information-sharing and identification of gaps in conservation delivery in Mexico.</p>	<p>Increase habitat for priority birds and other species.</p> <p>Sustained RGJV presence and increased relevance in Mexican geography.</p>	<p>Track progress toward meeting habitat acreage goals.</p> <p>Number of projects, acres, and habitat conservation goals met.</p> <p>Increase in acres that are predator bird perch free, have the right combination of grass and bare cover, at the right altitude and slope.</p>

<p>Increase implementation and adoption of stream restoration practices on private lands.</p>	<p>Develop a guide (booklet) to instream nature-based restoration practices for land stewards.</p> <p>Seek maintenance funding for BJ Bishop Wetlands as important stopover habitat for migratory birds & public birding spot.</p>	<p>Restore desert streams with high potential to decrease downstream sediment loads and maintain more natural channel functioning.</p>	<p>Healthier instream and riparian ecosystems, retention of water resources, increase habitat values.</p>	<p>Metrics reported on restoration acres, documented improvement in stream functioning.</p>
---	--	--	---	---

Theme 3: Monitoring and Research

1. Goals (5-year)	2. Tasks	3. Strategic objectives	4. Strategic Outcomes	5. KPIs
<p>Evaluate effectiveness of conservation actions and bird and habitat response to those actions on GRIP and CDCP treatment sites across years to detect changes in vegetation and bird communities.</p> <p>Develop and implement coordinated population & habitat monitoring programs and data sharing for representative species as identified in conservation plans.</p> <p>Assist partners in reconstructing boundaries of Grassland Priority Conservation Areas as needed.</p>	<p>Implement Grassland Effectiveness Monitoring (GEM) and bird monitoring in restored habitats.</p> <p>Train partners in use of GEM and collaborate with BCR and others on bird monitoring where feasible.</p> <p>Participate in and contribute to Tree-Age project with PLJV.</p> <p>Use results from Tree-Age modeling effort to gage outcomes from habitat conservation delivery.</p> <p>Seek funding to expand Tree-Age into Mexico grasslands.</p>	<p>Greater use of common monitoring protocols and ability to share data.</p> <p>Increase amount of science-based data for decision makers</p> <p>Focus conservation monitoring and restoration projects in designated GPCAs.</p>	<p>Information that can help all partners adaptively manage projects.</p> <p>Present at scientific conferences and workshops to inform others of successful monitoring protocols.</p>	<p>Use of models by partners.</p> <p>Greater information exchange from shared data sets.</p> <p>Streamline protocols that can be published with partners in peer-reviewed journals (GEM).</p>
<p>More effectively track partner conservation delivery and projects across the RGJV geography.</p>	<p>Science and communications jointly develop Project Tracking Tool for RGJV website.</p> <p>Learn ESRI applications needed, develop and implement interview and data collection tools, develop design, build tracking tool.</p>	<p>A user-friendly interface that displays projects, project status, results, and locations.</p> <p>More complete picture of habitat conservation accomplishments across the RGJV geography.</p>	<p>Information that will assist funders on where they can contribute money for restoration projects.</p> <p>Facilitated reporting on acreage goals and accomplishments.</p>	<p>Completed project tracking tool populated with data and a maintenance plan in place.</p>

Theme 4: Partnerships

1. Goals (5-year)	2. Tasks	3. Strategic objectives	4. Strategic Outcomes	5. KPIs
Leverage the JV8 opportunity to gain access to larger amounts of funding than would otherwise be available to a single JV.	<p>Actively participate in JV8 leadership team meetings and decision-making processes to contribute to making JV8 a success.</p> <p>Partner with Sonoran JV on a proposal to expand Tree-Age effort into Mexico wintering grounds in 2023.</p> <p>Actively participate in efforts to write joint funding proposals and gain additional support from investor group.</p>	Increase capacity of JVs to deliver on ambitious habitat acreage goals, attract additional investor funding, particularly for wintering grounds.	If JV8 operates successfully, additional funding will be available for habitat conservation, research and monitoring.	Research and funding levels commensurate with the breadth and scope of the entire central grasslands.
Seek out new, high-value partnerships and opportunities to add innovative projects and programs.	<p>Provide input to NRCS/JV enterprise partnership, develop relationship with NRCS state office personnel, fill vacant board seat.</p> <p>Explore partnership with USFS International Program that may benefit GPCAs in Mexico.</p> <p>Participate in the American Forests’ Thornscrub Conservation Partnership (TCP) initiative in South Texas.</p> <p>Explore possibility of jointly funding a Mexico coordinator position with SJV.</p>	<p>Greater use of tools such as easements and payment for ecosystem services.</p> <p>Expanded habitat conservation delivery capacity in GPCAs and in other priority habitats, particularly with non-traditional partners such as ejidos.</p> <p>Contributions to habitat conservation objectives for priority bird species in the thornscrub community.</p> <p>Defined, clear complementary partner roles and ownership in implementation of strategies.</p>	<p>Efficient and effective use of government funding.</p> <p>Broader coordination among SJV and RGJV in seeking joint funding opportunities, particularly in Mexico.</p>	Number of successful partnerships maintained and additional conservation delivery partnerships created.
Establish mechanisms for improved environmental conditions in the Rio Grande.	Lead and coordinate Rio Grande Adaptive Management Working Group (AMWG) with IBWC and partners.	IBWC/CILA commit to moving forward with adaptive management and environmental outcomes in water management operations.	The Lower Conchos and the Rio Grande see positive environmental outcomes from experimental flows and	Establishment of shared vision, monitoring and research agenda, experimental flow.

	<p>Establish shared vision for Desired Future Conditions, goals and objectives of group.</p> <p>Guide development of an experimental flow regime and accompanying research agenda around specific indicators</p>	<p>Research and monitoring agenda is established centered around DFCs and environmental indicators.</p>	<p>improved conveyance capacity.</p> <p>River communities have greater protection from erosion and extreme flooding events.</p>	<p>Continuation and codification of AMWG.</p> <p>Test flow release and monitoring program.</p>
--	--	---	---	--

Visión, Misión, Habitats Prioritarios

Visión

Los ecosistemas del área geográfica de la Alianza sostienen comunidades saludables y diversas de **aves, otra fauna silvestre y del hombre** que son resilientes hacia el futuro.

Condicionantes:

- El hombre **reconoce el valor** de la naturaleza y la interconectividad de los hábitats.
- El hombre **trabaja en forma colaborativa** para:
 - manejar sustentablemente tierras y aguas,
 - minimizar factores de disturbio,
 - mejorar la resiliencia al cambio climático, y facilitar su adaptación.
- El hombre **coordina y monitorea las acciones de conservación** como una forma de aprendizaje y mejoramiento continuo.

Misión

Lidrear la conservación de las aves y de sus hábitats en la región geográfica de la Alianza en Estados Unidos y en México.

Acciones:

- **Promover la colaboración** México-EU para la planeación, implementación y evaluación de la conservación de las aves.
- **Compartir recursos** para evaluar, comunicar, y enfrentar los temas críticos para la conservación de aves.
- **Usar información científica de punta** para la toma de decisiones y acciones.
- **Enlazar las entidades de conservación** dentro y fuera del área geográfica de la Alianza para **coordinar la conservación** del ciclo de vida de las aves, otros tipos de fauna silvestre y de los ecosistemas que los sostienen.

Habitats Prioritarios:

1) Desierto Chihuahuense & Matorral Espinoso Tamaulipeco

- pastizales
- corredores riparios
- humedales

2) Planicie Costera del Golfo - México

- Laguna Madre
- corredores riparios
- hábitats costeros

Las listas de especies de aves prioritarias para estas regiones se pueden encontrar en <https://rgjv.org/resources/>. La RGJV trabaja en asociación con otras organizaciones privadas, públicas y sin fines de lucro para planificar, diseñar e implementar acciones de conservación utilizando la ciencia aplicada y el monitoreo. Esta metodología se basa en el modelo de [Conservación Estratégica del Hábitat](#) para el manejo adaptativo, así como en varios planes de conservación estatales, regionales, nacionales e internacionales.

Objetivos y Contexto

Los objetivos están organizados en cuatro temas: **Planificación de la conservación, Entrega de la conservación, Monitoreo e investigación, y Asociaciones**. Este documento establece los objetivos que deben alcanzarse en el próximo período de 5 años, conformando a la misión y la visión y con el aporte de la Junta Directiva de RGJV y otros socios.

El personal desarrollará planes de trabajo anuales para implementar los objetivos descritos en este documento.

Los socios de la Alianza Regional de Conservación del Río Bravo (Alianza) se dedican a la conservación de las aves y el hábitat de las aves, y reconocen la necesidad de coordinación, cooperación y colaboración para priorizar y lograr objetivos compartidos. **Las funciones principales de la Alianza** son: priorizar los objetivos de conservación en función de los desafíos, las acciones necesarias y las oportunidades, actuar como catalizador para la financiación, ser una fuente de experiencia para la asociación a través de los equipos técnicos y llevar el enfoque colectivo de los esfuerzos de los socios a los temas que son más críticos para la conservación de las aves.

La región binacional de la Alianza abarca la totalidad o parte de tres diversas Regiones de Conservación de Aves, o BCRs, según lo definido por la Iniciativa de Conservación de Aves de América del Norte (NABCI). Estas regiones incluyen un hábitat importante para aves migratorias y residentes en el desierto Chihuahuense de Texas y el norte de México, los matorrales tamaulipecos del sur de Texas y el norte de México, y la parte de la pradera costera del Golfo de México. De preocupación inmediata para el RGJV son las aves de pastizales. Más del 90% de las especies de aves migratorias de pastizales que se reproducen en el oeste de América del Norte invernan en los pastizales del desierto Chihuahuense. Las poblaciones de aves han disminuido en 1/3 desde 1970, con las aves de pastizal sufriendo las disminuciones más pronunciadas. Esto hace que el trabajo colaborativo, eficiente y efectivo de conservación del hábitat sea especialmente crítico ahora. La RGJV también coordina sus esfuerzos de conservación con las vecinas Alianzas conjuntas Sonoran, Playa Lakes, Oaks and Prairies y Gulf Coast, así como con las otras Alianzas conjuntas en los pastizales centrales de América del Norte, donde se reproducen muchas especies de aves de mayor prioridad: Great Plains, Prairie Potholes, Rainwater Basin e Intermountain West Joint Ventures.

Un ejercicio de Fortalezas, Debilidades, Oportunidades y Amenazas (SWAT por sus siglas en inglés) completado por un subcomité de la Mesa Directiva de RGJV en 2022 concluyó que el hábitat en toda la geografía de RGJV se ha visto gravemente afectado por una variedad de actividades humanas, incluido el pastoreo excesivo, la conversión de tierras, el desarrollo de petróleo y gas, la supresión de incendios, la deforestación, la urbanización, el manejo inadecuado del agua, las especies invasoras y el cambio climático, por nombrar algunos. El subcomité también encontró muchas oportunidades que pueden ayudar a los profesionales de la conservación en los próximos años, incluidas posibles nuevas fuentes de financiamiento, esfuerzos colaborativos de conservación del ciclo de vida anual completo de los aves – tal como la Iniciativa de Conservación de Pastizales Centrales JV8 - programas de créditos de carbono - particularmente en México - y programas exitosos de pastoreo regenerativo que pueden difundirse.

La RGJV aprovechará sus fortalezas, también identificadas en el análisis SWAT, para lograr los objetivos de este plan. Estas fortalezas incluyen sólidas asociaciones existentes entre agencias de conservación y organizaciones sin fines de lucro, propietarios de tierras que trabajan para preservar los hábitats de las aves y la tierra que los sustenta, experiencia entre las instituciones académicas en la región binacional y una mayor capacidad de la propia RGJV con nuevo personal que incluye un Coordinador Científico y un Especialista en Comunicaciones.

Tema 1: Planificación de la conservación

1. Objetivos (5 años)	2. Tareas	3. Objetivos estratégicos	4. Resultados estratégicos	5. Indicadores clave de rendimiento (KPI)
<p>Establecer objetivos de conservación y restauración de hábitats para cada región de conservación de aves y área de hábitat prioritario completando estrategias de inversión en conservación o planes de negocios de conservación para los pastizales del Desierto Chihuahuense y los matorrales tamaulipecos.</p>	<p>Realizar talleres para informar las Estrategias de Inversión en Conservación para las Áreas de Conservación Prioritarias de Pastizales (GPCA).</p> <p>Revivir los grupos de trabajo en la ecorregión y establecer un calendario regular de reuniones para acelerar el proceso de planificación para Tamaulipan Brushlands.</p> <p>Convocar y consultar con socios en ambas áreas de hábitat prioritario sobre una estrategia para hábitats ribereños basada en las condiciones futuras deseadas.</p>	<p>Compilar la investigación y el conocimiento más recientes para informar las estrategias de inversión en conservación en todas las áreas.</p> <p>Identificar las acciones críticas de conservación necesarias para estabilizar las poblaciones de especies de aves prioritarias dentro de la geografía de RGJV y los hábitats prioritarios.</p> <p>Comprender los desafíos, necesidades y oportunidades, desarrollar estrategias para abordar los obstáculos.</p> <p>Estrategia de comunicación dirigida a socios clave para compartir planes de conservación.</p>	<p>Documentos de planificación completados, incluida una vía para abordar las necesidades prioritarias de conservación del hábitat y las brechas de capacidad de entrega.</p> <p>Definición y aclaración de roles complementarios de los socios y apropiación en la implementación de estrategias.</p> <p>Identificación de fuentes de financiamiento para implementar planes de conservación.</p>	<p>Progreso hacia el cumplimiento de los objetivos de superficie de hábitat.</p> <p>Participación de una amplia gama de expertos y partes interesadas en la planificación.</p> <p>Uso documentado de estrategias/planes de inversión en conservación.</p> <p>Aumento de la financiación para implementar estrategias.</p> <p>Los socios adoptan elementos del plan de conservación como componentes clave de sus propios planes estratégicos.</p>
<p>Ampliar el apoyo a los esfuerzos existentes en Texas y México para aumentar las buenas prácticas de pastoreo que benefician a los pastizales y las aves.</p>	<p>Trabajar con los miembros de la mesa directiva que son propietarios de pastoreo para apoyar mejores practicas de pastoreo en Texas y México.</p>	<p>Adopción más amplia por parte de los propietarios de tierras de técnicas mejoradas de pastoreo apropiadas para sus operaciones.</p>	<p>Aumento de una mayor calidad y cantidad de hábitat de pastoreo para aves.</p> <p>Estrategia de comunicación dirigida a socios clave para apoyar el pastoreo de BMP y destacar a los ganaderos individuales.</p>	<p>Número de propietarios de tierras que participan en talleres, solicitan asistencia técnica o se inscriben en programas de conservación.</p> <p>Hectáreas/acres documentados de pastizales mejorados</p>

<p>Expandir el hábitat del gorrión de Worthen (WOSP) para ayudar a prevenir su extinción.</p>	<p>Convocar y consultar con los socios sobre el estado actual de la especie.</p> <p>Forme el grupo de trabajo de WOSP para El Tokio incluyendo miembros ejidales.</p> <p>Desarrollar una estrategia de comunicación dirigida a socios clave para adoptar el plan de conservación actualizado de la WOSP.</p>	<p>Compilar las investigaciones y conocimientos más recientes para informar la revisión y actualización del plan de conservación actual de WOSP.</p> <p>Identificar las acciones críticas de conservación necesarias para estabilizar las poblaciones de WOSP.</p> <p>Comprender los desafíos, necesidades y oportunidades, desarrollar estrategias para abordar los obstáculos.</p> <p>Identificar fondos para implementar el plan de conservación de WOSP.</p>	<p>Se identificaron las necesidades prioritarias para abordar las brechas existentes en la conservación del hábitat y la capacidad de entrega para WOSP.</p> <p>Se completó el plan de conservación revisado y actualizado de WOSP con roles de socios definidos y propiedad en la implementación de estrategias.</p>	<p>Progreso hacia el cumplimiento de los objetivos de hábitat y población de WOSP.</p> <p>Uso documentado del plan de conservación actualizado de WOSP.</p> <p>Aumento de fondos para implementar el plan actualizado de WOSP.</p>
<p>Enfocar los esfuerzos de conservación para la scaled quail en el sur de Texas.</p>	<p>Continuar la colaboración y apoyar el proyecto del Caesar Kleberg Wildlife Research Institute para completar e implementar una herramienta piloto de apoyo a la toma de decisiones de codorniz escalada.</p>	<p>Ayudar en la compilación de las investigaciones y conocimientos más recientes para informar el desarrollo del DST.</p> <p>Identificar las acciones críticas de conservación necesarias para la codorniz escamada en el sur de Texas.</p> <p>Comprender los desafíos, necesidades y oportunidades, desarrollar estrategias para abordar los obstáculos.</p>	<p>Completado el desarrollo e implementación de Scaled Quail DST.</p> <p>Guiar los esfuerzos de restauración del hábitat para la especie mediante la definición de sitios de restauración de alta prioridad.</p>	<p>Uso documentado de Scaled Quail DST.</p> <p>Progreso hacia la implementación de los esfuerzos de restauración en los sitios de restauración de alta prioridad indetificados.</p>

Tema 2: Entrega de conservación

1. Objetivos (5 años)	2. Tareas	3. Objetivos estratégicos	4. Resultados estratégicos	5. Indicadores clave de rendimiento (KPI)
<p>De 2023 a 2027, trabajar para lograr los objetivos establecidos en los Planes de Conservación. Mientras tanto, continúe con los exitosos programas de entrega de conservación existentes en el Programa de Conservación del Desierto Chihuahuense (CDCP) y el Programa de Incentivos para la Restauración de Pastizales del Sur de Texas (GRIP).</p> <p>Aumentar la capacidad de entrega de conservación en áreas de hábitat prioritarias - personal de RGJV y / u organizaciones asociadas.</p> <p>Asegurar el tiempo del personal de RGJV para aumentar la coordinación en México en nombre de los socios y hábitats prioritarios.</p>	<p>Establecer la Iniciativa de Conservación de Alamito Creek con BRI, Dixon Fdn y restaurar partes de Alamito Creek con proyectos basados en la naturaleza.</p> <p>Con los socios, identificar brechas en la entrega de conservación, así como proyectos deseados de alto valor, particularmente en México, para incluir aves prioritarias de pastizales en el desierto de Chihuahua, Loro coronrojo en los matorrales de Tamaulipan y Garza rojiza en la llanura costera del Golfo (Laguna Madre de Tamaulipas).</p>	<p>Ampliar los proyectos exitosos de entrega de conservación.</p> <p>Ampliar las herramientas y fuentes de financiamiento para la entrega de conservación en Texas (servidumbres, financiamiento del programa NRCS, etc.).</p> <p>Aumentar el tipo y la cantidad de fondos para la entrega de conservación a RGJV y socios en México.</p> <p>Acceso a nuevas fuentes de financiación como ACEP a través de RAWA, ATB, IRA.</p>	<p>Progreso hacia objetivos de superficie de hábitat que estabilizarán las poblaciones de aves. Mayor eficiencia en la entrega de conservación y cobertura ampliada de pastizales y hábitats ribereños de calidad. Mayor coordinación entre los socios y disminución de la competencia por la financiación.</p>	<p>Realice un seguimiento del progreso hacia el cumplimiento de los objetivos de cobertura de hábitat, satisfaga las necesidades de capacidad adicionales.</p> <p>Número de proyectos, acres y objetivos de conservación del hábitat cumplidos.</p> <p>Realice un seguimiento de otros indicadores relacionados a través de la herramienta de seguimiento de proyectos.</p>
<p>Proporcionar al menos 200,000 acres nuevos y adicionales de hábitat de calidad (40,000 acres anuales) en toda la geografía en áreas prioritarias. (Este objetivo es solo para el personal de RGJV: el trabajo de los socios incluirá acres adicionales).</p>	<p>Trabajar y capacitar a biólogos a través de PF / QF o NRCS para manejar proyectos GRIP.</p> <p>Continuar los proyectos estratégicos de restauración de pastizales en GPCA de Texas y México.</p>	<p>Expanda la entrega del programa GRIP.</p> <p>Mayor presencia, coordinación, intercambio de información e identificación de brechas en la entrega de conservación en México.</p>	<p>Aumentar el hábitat para las aves prioritarias y otras especies. Presencia sostenida de RGJV y mayor relevancia en la geografía mexicana.</p>	<p>Hacer un seguimiento del progreso hacia el cumplimiento de los objetivos de superficie de hábitat.</p> <p>Número de proyectos, acres y objetivos de conservación del hábitat cumplidos.</p> <p>Aumento en acres que están libres de percha de aves depredadoras, tienen la combinación correcta de hierba y cubierta desnuda, a la altitud y pendiente correctas.</p>

<p>Aumentar la implementación y adopción de prácticas de restauración de arroyos en tierras privadas.</p>	<p>Desarrollar una guía (folleto) para las prácticas de restauración basadas en la naturaleza para los administradores de tierras.</p> <p>Buscar fondos de mantenimiento para BJ Bishop Wetlands como importante hábitat de parada para aves migratorias y lugar público de observación de aves.</p>	<p>Restaurar los arroyos del desierto con alto potencial para disminuir las cargas de sedimentos aguas abajo y mantener un funcionamiento más natural del canal.</p>	<p>Los ecosistemas ribereños y fluviales más saludables, la retención de los recursos hídricos, aumentan los valores del hábitat.</p>	<p>Métricas reportadas sobre acres de restauración, mejora documentada en el funcionamiento de la corriente.</p>
---	--	--	---	--

Tema 3: Monitoreo e investigación

1. Objetivos (5 años)	2. Tareas	3. Objetivos estratégicos	4. Resultados estratégicos	5. Indicadores clave de rendimiento (KPI)
<p>Evaluar la efectividad de las acciones de conservación y la respuesta de las aves y el hábitat a esas acciones en los sitios de tratamiento de GRIP y CDCP a lo largo de los años para detectar cambios en la vegetación y las comunidades de aves. Desarrollar e implementar programas coordinados de monitoreo de poblaciones y hábitats e intercambio de datos para especies representativas identificadas en los planes de conservación. Ayudar a los socios a reconstruir los límites de las Áreas de Conservación Prioritarias de Pastizales según sea necesario.</p>	<p>Implementar el Monitoreo de la Efectividad de los Pastizales (GEM) y el monitoreo de aves en hábitats restaurados.</p> <p>Capacitar a los socios en el uso de GEM y colaborar con BCR y otros en el monitoreo de aves cuando sea posible.</p> <p>Participar y contribuir al proyecto Tree-Age con PLJV.</p> <p>Utilice los resultados del esfuerzo de modelado de la Edad de los Árboles para medir los resultados de la entrega de conservación del hábitat.</p> <p>Buscar fondos para expandir Tree-Age a los pastizales de México.</p>	<p>Mayor uso de protocolos de monitoreo comunes y capacidad para compartir datos. Aumentar la cantidad de datos basados en la ciencia para los responsables de la toma de decisiones Enfocar los proyectos de monitoreo y restauración de conservación en GPCA designados.</p>	<p>Información que puede ayudar a todos los socios a gestionar proyectos de forma adaptativa.</p> <p>Presente en conferencias y talleres científicos para informar a otros sobre protocolos de monitoreo exitosos.</p>	<p>Uso de modelos por parte de los socios.</p> <p>Mayor intercambio de información a partir de conjuntos de datos compartidos.</p> <p>Optimice los protocolos que se pueden publicar con socios en revistas revisadas (GEM).</p>
<p>Realice un seguimiento más eficaz de la entrega y los proyectos de conservación de los socios en toda la geografía de RGJV.</p>	<p>La ciencia y las comunicaciones desarrollan conjuntamente la herramienta de seguimiento de proyectos para el sitio web de RGJV.</p> <p>Aprenda las aplicaciones de ESRI necesarias, desarrolle e implemente herramientas de entrevista y recopilación de datos, desarrolle diseño, cree herramientas de seguimiento.</p>	<p>Una interfaz fácil de usar que muestra proyectos, estado del proyecto, resultados y ubicaciones.</p> <p>Imagen más completa de los logros de conservación del hábitat en toda la geografía de RGJV.</p>	<p>Información que ayudará a los financiadores sobre dónde pueden contribuir con dinero para proyectos de restauración. Facilite la presentación de informes sobre las metas y logros de la superficie.</p>	<p>Herramienta de seguimiento de proyectos completada con datos y un plan de mantenimiento implementado.</p>

Tema 4: Asociaciones

1. Objetivos (5 años)	2. Tareas	3. Objetivos estratégicos	4. Resultados estratégicos	5. Indicadores clave de rendimiento (KPI)
<p>Aproveche la oportunidad de JV8 para obtener acceso a mayores cantidades de fondos de los que estarían disponibles para una sola JV.</p>	<p>Participar activamente en las reuniones del equipo de liderazgo de JV8 y en los procesos de toma de decisiones para contribuir a que JV8 sea un éxito.</p> <p>Asóciese con Sonoran JV en una propuesta para expandir el esfuerzo de Tree-Age en las zonas de invernada de México en 2023.</p> <p>Participar activamente en los esfuerzos para redactar propuestas de financiación conjunta y obtener apoyo adicional del grupo de inversores.</p>	<p>Aumentar la capacidad de las Alianzas conjuntas para cumplir con los ambiciosos objetivos de superficie de hábitat, atraer fondos adicionales de los inversores, particularmente para las zonas de invernada.</p>	<p>Si JV8 opera con éxito, habrá fondos adicionales disponibles para la conservación, investigación y monitoreo del hábitat.</p>	<p>Niveles de investigación y financiación acordes con la amplitud y el alcance de todos los pastizales centrales.</p>
<p>Busque nuevas asociaciones y oportunidades de alto valor para agregar proyectos y programas innovadores.</p>	<p>Proporcionar información a la asociación empresarial NRCS / JV, desarrollar relaciones con el personal de la oficina estatal de NRCS, llenar el puesto vacante en la junta. Explore la asociación con el Programa Internacional de USFS que puede beneficiar a los GPCA en México.</p> <p>Participe en la iniciativa Thornscrub Conservation Partnership (TCP) de American Forests en el sur de Texas. Explorar la posibilidad de financiar conjuntamente un puesto de coordinador de México con SJV.</p>	<p>Mayor uso de herramientas como servidumbres y pago por servicios ecosistémicos.</p> <p>Ampliación de la capacidad de entrega de conservación de hábitats en GPCA y en otros hábitats prioritarios, particularmente con socios no tradicionales como ejidos.</p> <p>Contribuciones a los objetivos de conservación del hábitat para especies de aves prioritarias en la comunidad de matorrales espinosos.</p> <p>Definición y aclaración de roles complementarios de los socios y apropiación en la implementación de estrategias.</p>	<p>Uso eficiente y eficaz de los fondos gubernamentales.</p> <p>Una coordinación más amplia entre SJV y RGJV en la búsqueda de oportunidades de financiamiento conjunto, particularmente en México.</p>	<p>Número de asociaciones exitosas mantenidas y asociaciones adicionales de entrega de conservación creadas.</p>

<p>Establecer mecanismos para mejorar las condiciones ambientales en el Río Grande.</p>	<p>Liderar y coordinar el Grupo de Trabajo de Gestión Adaptativa de Río Grande (AMWG) con IBWC y socios. Establecer una visión compartida para las condiciones futuras deseadas, metas y objetivos del grupo. Guiar el desarrollo de un régimen de flujo experimental y la agenda de investigación que lo acompaña en torno a indicadores específicos.</p>	<p>IBWC / CILA se comprometen a avanzar con la gestión adaptativa y los resultados ambientales en las operaciones de gestión del agua.</p> <p>Se establece una agenda de investigación y monitoreo centrada en DFC e indicadores ambientales.</p>	<p>El Bajo Conchos y el Río Grande ven resultados ambientales positivos de los flujos experimentales y la mejora de la capacidad de transporte. Las comunidades ribereñas tienen una mayor protección contra la erosión y los eventos de inundaciones extremas.</p>	<p>Establecimiento de visión compartida, agenda de monitoreo e investigación, flujo experimental.</p> <p>Continuación y codificación del AMWG.</p> <p>Programa de monitoreo y liberación de un flujo experimental.</p>
---	--	---	---	--